

Wehrwolf (nacistické podzemí) - navždy s otazníky.

1. Úvod - Wehrwolf (nacistické podzemí) - navždy s otazníky.

Tímto příspěvkem bych rád oslovil vás všechny, kteří si stejně jako já myslíte, že ještě není zcela vyloučena možnost, setkat se s náhodně vykopanou bednou z pozinkovaného plechu, jež místo pokladu skrývá uvnitř něco munice, výbušnin, jiných materiálů a předmětů, původně určených pro skupinu lidí říkajících si tajemným názvem „Wehrwolf“ (překladem „Vlkodlak“). Věci uložené v nalezené bedně, nebo třeba jen některé komponenty schované například za trámem ve staré chalupě, mohou ještě stále ohrozit i samotného nálezce. Navíc vzhledem k pokročilému stádiu chemických přeměn výbušnin, či pro špatnou identifikaci materiálu, případně z neznalosti technických dat nálezu, může dojít i k ohrožení zasahujících zkušených pyrotechniků.

Zároveň bych vás - podobně smýšlející kolegy, tímto chtěl požádat o navázání spolupráce za účelem doplnění dat k organizaci „Wehrwolf“, které lze v současné době – to je 64 let po válce, a také vzhledem povaze dané organizace, jen těžko získávat.

Pozn. Ihned po skončení války byly našimi orgány vyhodnoceny činy „Wehrwolfů“ jako zločiny, za které byl trest smrti a smrti měl být potrestán i ten, kdo by o činech, či „Wehrwolfech“ věděl a bezpečnostním orgánům to neohlásil.

2. Organizační struktura a historie Wehrwolf

2.1. Určení organizace

Nacističtí činitelé si stále nepřipouštěli myšlenku úplné porážky a celkové obsazení německého území spojeneckými armádami. Proto byla v roce 1944 vytvořena z rozkazu Adolfa Hitlera tajná ozbrojená organizace „Wehrwolf“, určená pro vedení záškodnického boje v týlu postupujících armád spojenců. Úkolem „Wehrwolfu“ bylo jak udržování zpravodajského spojení mezi obsazenými prostory a hlavním sídlem organizace „Wehrwolf“ v neobsazeném Německu, tak i provádění sabotáží a teroristických činností na obsazeném území. Ve vlastní praxi „Wehrwolf“ mimo jiné prováděl také popravy zběhů a tzv. zrádců říše. Kromě „Wehrwolfu“ byly pro tzv. boj v týlu organizovány i jiné skupiny např. „Zeppelin“¹, Gutenberg² a „Síť R“³.

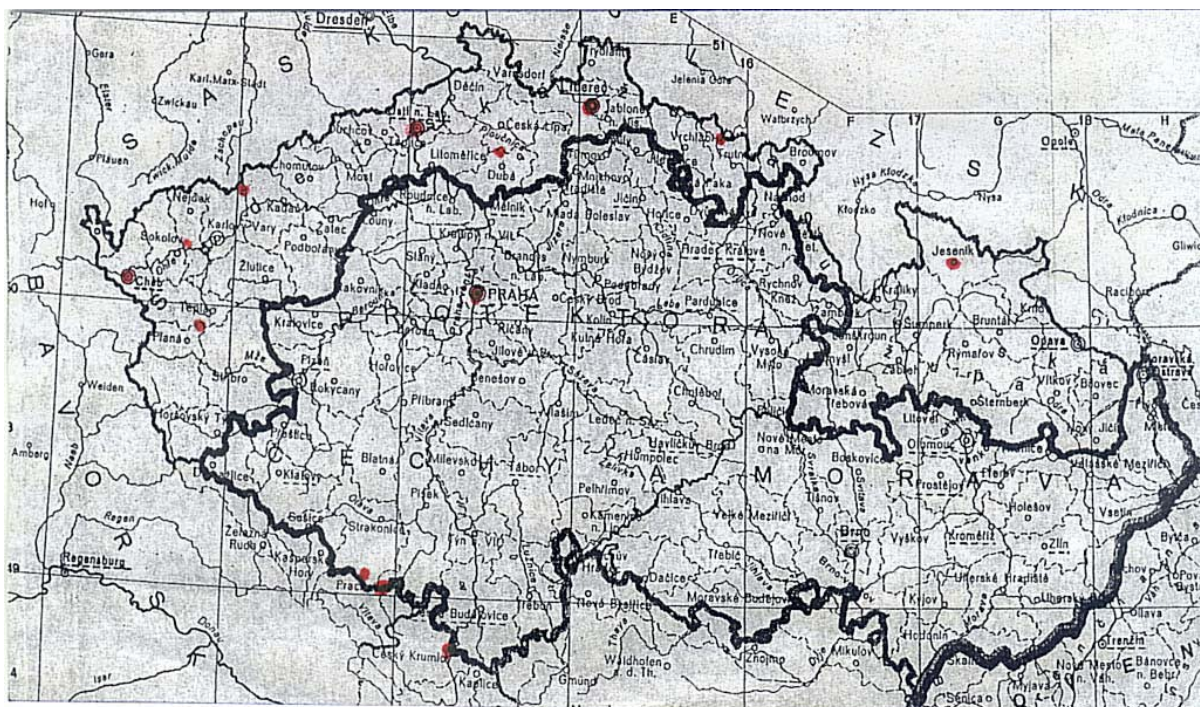
2.2. Funkcionáři „Werwolfu“

Wehrwolf byl podřízen říšskému vedoucímu SS a policie Heinrichu Himmlerovi. Jeho přímým velitelem byl vybrán SS obergruppenführer Hans Prützmann. Politické vedení Wehrwolfu bylo zajišťováno ministrem propagandy J. Goebbelsem. Vojenské velení a štáb, sídlící v městě Babelsberg byl svěřen generálu letectva Hansu Kielingovi. Pověřenec pro koordinaci Wehrwolfu s armádní skupinou Mitte byl SS sturmbannführer Müller, který byl zároveň členem Schörnerova štábu. Významnou účast na budování Wehrwolfu měl také Abwehr⁴. Na území protektorátu se aktivním způsobem podílel na budování Wehrwolfu státní tajemník K. H. Frank a sudetský gauleiter Konrad Henlein⁵. Nižší velitelské funkce byly obsazovány funkcionáři NSDAP a Hitlerovi mládeže HJ.

Za členy Werwolfu pak byli přijímáni chlapi z HJ (Hitlerjugend), děvčata ze svazu německých dívek - BDM (Bund deutschen Mädel), příslušníci Gestapa a Sipa, NSDAP, Volkssturmu⁶ a sudetoněmeckého Freikorpsu⁷. Dále to byli vojáci wehrmachtu, kteří byli po zranění zproštěni služby, nebo lidé bez vojenské povinnosti, kteří měli zpravodajské zkušenosti.

2.3. Prostory soustředění

Obecně v pohraničí - Liberecko, v široké míře Ústecko - Ústí nad Labem, Jeseníky, Šumava, Bavorský les. Podle zprávy ministerstva vnitra působilo od května 1945 do poloviny roku 1946 na území Čech 256 německých teroristických skupin „Wehrwolfu“. Střety policie a příslušníků „Wehrwolf“ se odehrály v prostorech: Jeseník, Bruntál, Jablonec nad Nisou, Trutnov, Mnichovo Hradiště, Karlovy Vary, Mariánské Lázně, Františkovi Lázně, Cheb, Falknov (Sokolov), Teplice, Chomutov, Český Krumlov, Tábor, Tachov.



Okleštěná republika po Mnichovské dohodě...

(Pro lepší orientaci jsou červeně označena místa škol a centra prostorů soustředění „Wehrwolfu“)

2.4. Činnost „Wehrwolfu“

Budoucí členové Wehrwolfu se nejdříve připravovali v pětitýdenních kurzech, kde se učili zacházet s pěchotními zbraněmi, s municí, s ženijním náloživem, s výbušninami a s taktikou použití těchto prostředků jako nástrah a pro sabotážní účely. Tyto kurzy probíhaly například ve škole SA v Doksech, ve škole RSHA v Chebu, ve zpravodajské škole Abwehru v Praze, ve výcvikové škole organizace Zepelin v Mariánských Lázních, v Janských Lázních, v obci Krásný Les, v Lázních Jeseník, v Jelení Góře, v Lokti, v Podmoklech, v Prachaticích, ve Vimperku, v Českém Krumlově atd. Instruktory školení byli příslušníci Wehrmachtu, SS a námořnictva, kteří se vrátili z fronty jako invalidé, či ještě zcela nedolčení vojáci a dále i policejní specialisté.

Učili se pracovat s radiostanicemi velkého výkonu – „Sender Wehrwolf“ (v blízkém okolí je bylo možné poslouchat přes běžný rozhlasový přijímač), boji zblízka a což je pro nás zajímavé především, budovali síť tajných skladů.

Tato, hlavně podzemní skladiště, se lišila svou velikostí a obsahem:

Typ „W“ (Waffen)	- obsahující kulometry, pušky, pistole, pancéřové pěsti, ruční granáty.
Typ „S“ (Sabotage)	- obsahující sabotážní prostředky
Typ „P“ (Proviant)	- obsahující potraviny
Typ „M“ (Medikamente)	- léčebné prostředky.

Vybavením těchto skladů se zabývala armádní laboratoř pro studium, vynálezy a přípravu sabotážních prostředků umístěná v Brandenburku.

Zřizování dobře maskovaných skladů probíhalo s rozmyslem a především utajeně i před samotnými, k organizaci nepřislušejícími Němci a také před nezavěšenými německými úřady.

Hlavní sklady, bedny s různým obsahem dle určení, byly skryty (zahrabány) 10-20 cm pod zemí na pustém místě (pro snadné vyzvednutí ve dne i v noci), ale současně v blízkosti výrazných orientačních bodů (stromů, mostů, zdí, zřícenin ...), nebo pod vrcholem kopce, z jižní strany. Další „satelitní“ sklady byly, vzhledem ke skladu hlavnímu umístěny dle stanovených pravidel, v průsečících čar zeměpisného rozdělení speciálních vojenských map. Výše uvedené sklady byly často zabezpečeny proti neoprávněnému vyzvednutí nástrahou. Jako obalu se mimo pozinkovaných beden používaly také klasické nábojové truhlíky ze dřeva, či plechové schránky na kulometné náboje.

3. Závěr

Vzhledem k velikosti příprav a výcviku „Wehrwolfů“ dnes můžeme jejich záškodnickou činnost vyhodnotit jako nedostatečnou a mizivou. Československá státní moc upravila celou kauzu „Wehrwolf“ svým politickým potřebám a přinejmenším ji trochu zveličila. Na tzv. „Wehrwolfech“ se projevil charakter a výchova německého národa - tedy vlastnost, že k jakékoli činnosti potřebují státní moc, její výnosy a zákony. Zřejmě zapracoval také pud sebezáchovy jednotlivců po skončení II. světové války a tzv. „Vlkodlaci“ si uvědomili skutečnost, že další odpor a boj je zbytečný. Jistě se projevila i únava z dlouhotrvající a nakonec prohrané války. Nelze opomenout ani skutečnost, že Hitler byl mrtev, velení „Wehrwolfu“ se rozpadlo a činnost organizace tudíž nebyla nikým řízena. Nezanedbatelnou podmínkou omezené činnosti „Wehrwolfu“ bylo pravděpodobně i uvědomění si případného rizika a represe ze strany Československých státních orgánů. Tyto a jistě i mnoho dalších skutečností, které mě nenapadly, vedly k rychlému zániku „Wehrwolfů“⁸.

4. Příloha: Sklad materiálu typ „S“

V roce 1999 ohlásil amatérský „hledáč pokladů“ nález munice, v lokalitě poblíž Frýdlantu v Čechách. Na místo nálezu, které se nacházelo na okraji lesa se dostavili pyrotechnici OKTE Ústí nad Labem. V hloubce cca 20 cm pod zemí byly vedle sebe uloženy celkem čtyři krabice, vyrobené z pozinkovaného plechu.

První krabice byla narušena motyčkou nálezce, obsah druhé byl silně narušen vlhkostí, která pronikala nekvalitním a místy chybějícím sletováním jedné stěny. Ostatní dvě krabice zůstaly v bezvadném stavu.

Krabice byly vyrobeny ze zinkového plechu, silného 1 mm a měly následující rozměry: délka 36 cm, šířka 16 cm, výška 17 cm. Vnitřní stěny byly vyloženy kartónovým papírem, lemy a vrchní víko letováno cínem.

Obsah:

1)	vlastní obal soupravy, zinkové plechy sletované cínem	1 ks
2)	200 g náložka plastické trhaviny P.E. No 2, britské výroby	6 ks
3)	časové chemické rozněcovače s dvěma stupni zpoždění	6 ks
4)	svitek zápalnice	200 cm
5)	kotouček izolační pásky	1 ks
6)	svitek ocelového nástražného drátu	1 ks
7)	krabička pyrotechnických zápalek	1 ks
8)	ocelové skládací bodce k propichování pneumatik	8 ks
9)	160 g lepenková náložka s pyrotechnickou, pravděpodobně zápalnou složi, adjustovaná odřezkem zápalnice	2 ks
10)	dřevěná krabička se zážehovými rozbuškami Sprengkapsel Nr. 8	15 ks
11)	dřevěné pouzdro s nápichovými rozbuškami pro adjustaci protipěchotních min Schü. D. Mi. 44 (Kunststoff) a chemických rozněcovačů	2+4 ks
12)	50 g počínová náložka trhaviny	7 ks
13)	nipolitový granát Nipolit Sprengkörper	2 ks
14)	třecí zapalovač BZE 39 f. Ei. Hgr 39	2 ks
15)	magnetická nipolitová mina	1 ks
16)	protipěchotní bakelitová mina Schü. D. Mi. 44 (Kunststoff)	2 ks
17)	podkovovitá nálož, upravená z 200 g náložky plastické trhaviny PE No. 2, adjustovaná bleskovicí se zážehovou rozbuškou	2 ks
18)	svitek bleskovic	900 cm
19)	válcové pouzdro z voskované lepenky, obsahující práškový termit	1 ks
20)	rozbušky v papírovém obalu	3+4 ks
21)	kolejový rozněcovač	2 ks
22)	podrážka s podpatkem, vyrobená z nipolitové trhaviny	1 pár

Jak je z výše popsaného obsahu zřejmé, jedná se o klasický materiál typu „S“, určený k provádění sabotáží jednotlivcem, nebo družstvem.

Z pečlivého způsobu uložení v krabicích (nikdy se již nepodařilo obsah opět uložit zpátky tak, aby se mohlo přiložit víko) a z promyšlené volby obsažených prostředků lze usuzovat, že těchto krabic muselo být vyrobeno větší množství. Jeden odhad udává dokonce „neuvěřitelné“ číslo 20 000 ks sestavených krabic tohoto typu.

Plastická trhavina britské výroby ukazuje na sklady Abwehru, který získal značné množství zbraní a sabotážního materiálu prostřednictvím např. široce infiltrovaného holandského hnutí odporu. Je známo, že i bomby chystané k několika atentátům na A. Hitlera, včetně té skutečně použité, byly sestaveny z britských komponentů, dodaných Abwehrem.

Na závěr lze říci, že materiál v obalech s dobře provedenou hermetizací je i po 64 letech funkční a použitelný.



Krabice s materiálom „S“



Krabice s materiálom „S“ – rozložený obsah



Místo nálezu



Krabice s materiálem „S“ – v různých fázích vyjímání obsahu



¹ *sabotážní a teroristická organizace, vytvořená v roce 1942 zpravodajské oddělení generálního štábu OKH „Fremde Heere Ost“ (Cizí vojska – Východ). Její členové byli verbováni především z řad válečných zajatců, ale i místních konfidentů a spolupracovníků Abwehru. Původním úkolem byla diverzní a zpravodajská činnost ve prospěch vojsk Wehrmachtu, bojujících na východní frontě.*

„Fremde Heere Ost“, kterému za války velel generálmajor Reinhard Gehlen, pozdější první ředitel západoněmecké zpravodajské služby BND, se zabývalo operačním a taktickým zpravodajstvím, zaměřeným proti Sovětské armádě.

² *zpravodajská organizace, založená a řízená III. odborem RSHA (Vnitřní zpravodajská služba SS). Jejím úkolem bylo získávat zpravodajské informace pro RSHA, po předpokládané porážce Německa pak pro ostatní ilegální organizace a skupiny.*

RSHA - Reichsicherheitshauptamt (Říšský hlavní bezpečnostní úřad). Založen 22. 9. 1939, sloučením Sipo – Sicherheitspolizei (bezpečnostní policie) a SD – Sicherheitsdienst (zahraniční zpravodajská služba SS). Pod „Sipo“ spadalo „Gestapo“ – IV. odbor RSHA a „Kripo“ Kriminalpolizei (Kriminální policie) – V. odbor RSHA. SD tvořila VI. Odbor RSHA.

³ *„Rückzugsorganisation“ (ústupová organizace), zřízená a cvičená Abwehrem. Byla tvořena rezidenty a malými skupinami agentů. Jejím úkolem bylo provádět, po přechodu fronty, diverzní a zpravodajskou činnost. Pro její potřeby byly ustupujícími vojsky zřizovány skryše se zbraněmi, léky, jídlem atd.*

⁴ *Abwehr, rozvědka a kontrarozvědka Wehrmachtu (říšské branné moci.) Dva měsíce po atentátu na A. Hitlera byl podřízen RSHA. Zabýval se hlavně strategickým zpravodajstvím a kontrarozvědnou činností na okupovaných územích. Podíl příslušníků Abwehru na budování organizace Wehrwolf spočíval především v poskytnutí specialistů pro výcvik a vojenského materiálu pro zřizované skryše a sklady.*

⁵ *vzhledem k vyčerpání německých vojenských a policejních složek hlavní tíha výstavby Wehrwolfu v praxi přešla na civilní správu, tedy tzv. Gauleitery (v dnešní terminologii hejtmany) a místně příslušné funkcionáře nacistické strany NSDAP.*

⁶ *německá lidová domobrana, založená nařízením A. Hitlera 25. 9. 1944. Za výzbroj, organizaci a výcvik odpovídal Reichsführer SS H. Himmler. Odvodní povinnosti do Volkssturmu podléhaly civilní osoby mužského pohlaví od 16 do 60 let věku. Volkssturm podléhal Wehrmachtu pouze operačně, jeho oficiálním velitelem byl Reichsleiter Martin Bormann, šéf stranické kanceláře NSDAP.*

⁷ *- sudetoněmecký dobrovolnický sbor. Teroristická organizace, založená 17. 9. 1938. Vyzbrojená, vycvičená a sestavená Abwehrem ze sudetských Němců. Velitelem zůstal až do konce války gauleiter sudetoněmecké župy K. Henlein.*

⁸ *právě velikost příprav a nečekaně rychlý rozpad této záškodnické organizace, poskytuje reálný podklad pro závěr, že na území dnešní České republiky leží pod zemí ještě desítky beden s nebezpečným obsahem zbraní a výbušnin. Je třeba brát v úvahu, že německé osídlení nebylo pouze záležitostí pohraničí. Velké enklávy německého obyvatelstva obývaly i české vnitrozemí, např. Pelhřimovsko, Jihlavsko, Olomoucko atd.*

Autor poznámek konzultoval problematiku „beden Wehrwolfu“ s německými, francouzskými, belgickými a holandskými pyrotechniky. Zdá se, že tato problematika je specifická pro Českou republiku, což je však vzhledem k průběhu posledních válečných měsíců logické. Jen na našem území bylo relativně dost času na vybudování skladišť zbraní, munice a ostatního materiálu.

Seznam použité literatury:

Arthur Ehrhardt: „Wehrwolf - Winke für Jagdeinheiten“ Berlín 1945
R. Cílek, J. Fabšic: „Vlkodlaky kryje stín“. Naše vojsko, Praha 1968
V. Kroupa: „Bránili jsme revoluci“. Naše vojsko, Praha 1983
A. Klůc, D. Zlatohlávková: „Život pyrotechnika“. Naše vojsko, Praha 2003
Bc. L. Hubka, Ing. Jan Pokorný: Záškodnická souprava Wehrwolf, Zpravodaj SPTTP 1/2007
Ing. Vlastimil Prokop: Osobní archiv

Autor: Ing. Karel GERŽA
Poznámky a příloha: Karel LUDVÍK